

S

BRUKSANVISNING

Optisk brandvarnare. MODELL: SA407F

Housegard brandvarnare är avsedda att detektera rökpartiklar. Housegard brandvarnare upptäcker INTE gas, värme eller eld. Housegard brandvarnare är utformade för att ge en tidig varning för brand, vilket förutsätter en korrekt placering och underhåll.

Viktigt: Läs hela denna bruksanvisning noggrant innan du installerar produkten, spara den för framtida bruk.

Optiska brandvarnare är bäst lämpade för att upptäcka stora rökpartiklar (pyrande bränder). Pyrande bränder (dålig förbränning) utvecklar en större andel stora rökpartiklar till skillnad mot flammande bränder (bra förbränning). Pyrande bränder kan producera rök i flera timmar innan flammor uppstår.

Egenskaper

- Optisk brandvarnare
- Hög känslighet och stabilitet.
- Testfunktion.
- Pausfunktion.
- Ljusediod visar normal funktion.
- Signal vid låg batterispänning.
- 85db signal vid larm.
- Kompakt och snygg design.

Tekniska data

Modellnummer:	SA407F
Detektionsprincip:	Optisk detektionskammare
Strömkälla:	9V DC Batteri
Strömförbrukning vid drift	<10 uA
Strömförbrukning vid larm:	<30 mA
Larmsignal	85 decibel på 3 meter
Temperaturområde:	5 °C - 40 °C
Luftfuktighet:	10 % to 90 %



Viktig säkerhetsinformation

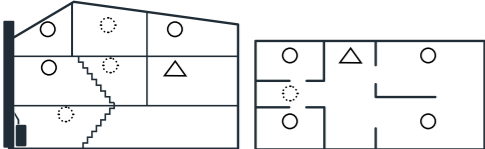
1. Brandvarnaren behöver ett 9-volts batteri för att fungera. Brandvarnaren fungerar inte utan batteriet eller om batteriet blir utladdat, tas bort, inte är rätt ansluten eller om strömmen försvinner eller avbryts. Anslut INTE brandvarnaren till andra typer av detektorer eller kringutrustning än som anges nedan.
 2. Testknappen ger ett fullgott test för brandvarnarens alla funktioner, andra testmetoder krävs inte. Testa brandvarnaren varje vecka för att kontrollera att den fungerar ordentligt.
 3. Ta inte bort eller koppla ifrån batteriet för att stoppa falsklarm, då förlorar du skyddet. Öppna fönster eller ventiler luften runt brandvarnaren för att stoppa larmet och / eller tryck på pausknappen.
 4. Brandvarnaren skall installeras i enlighet med alla lokala och nationella bestämmelser för installation.
 5. Brandvarnaren är avsedd att användas i enbostadshus. I flerbostadshus skall varje bostad utrustas med egna brandvarnare. Denna brandvarnare är inte lämplig för användning i byggnader som inte är bostäder. Brandvarnaren är inte en ersättning för ett fullvärdigt larmsystem som krävs enligt lag eller myndigheten.
 6. Vi rekommenderar att du installerar en brandvarnaren enligt instruktion nedan.
 7. Det kan finnas faktorer som gör att en person i hushållet inte hör larmet (t.ex. buller utanför eller inne, djup sömn, dålig hörsel). Om du misstänker att en person i hushållet inte kommer att höra brandvarnaren bör specialvarnare installeras. Om en person i hushållet har nedsatt hörsel bör speciella larm installeras vilka uppmärksammar personen genom t.ex. ljud, ljus och vibrationer.
 8. Brandvarnaren upptäcker förbränningspartiklar i luften (rök). Den reagerar inte på värme, flammor eller gas. Brandvarnaren är konstruerad så att den avger ljudsignal om brand är under utveckling.
 9. Inga brandvarnare har en absolut tillförlitlighet och ger inte 100% garanti för att liv och egendom skyddas mot brand. Brandvarnaren är ingen ersättning för försäkring. Husägare och hyresgäster bör teckna liv- och husförsäkring. Brandvarnaren bör testas varje vecka och bytas ut vart tionde år för bästa säkerhet.
- Obs:** För maximal säkerhet, installera en brandvarnare i varje rum.

PLACERING AV BRANDVARNARE

Korrekt placering ett av de viktigaste aspekterna av ett bra brandskydd. Ofta blir utrustningen placerad så att den är svår att komma åt, **eller så att utrustningen inte fungerar tillfredsställande.**

Korrekt placering av brandvarnaren

- Installera brandvarnare i alla separata sovrum, i korridor utanför sovrum och i alla rum som man vistas i.
- I bostäder med flera plan bör brandvarnaren installeras högst upp i varje trappan mellan varje våning-splan.
- I källare bör brandvarnaren monteras i taket vid foten av trappan.
- I sovrum där man sover med stängd dörr bör det alltid finnas en monterad brandvarnare inne i sovrummet.
- Installera brandvarnare i varje rum där det finns potentiella brandkällor.
- Installera brandvarnaren i varje ände av korridor om den är längre än 9 meter.
- Montera brandvarnaren i mitten av taket. Om detta inte är möjligt, montera brandvarnaren på väggen minst 0,5 m från hörn och minst 10-15 cm från taket (väggmontering rekommenderas inte).



Villa med flera våningar

Enplans lägenhet eller villa

- Minimält skydd
- Rekommenderat/utökat skydd
- △ Brandvarnare med pausfunktion rekommenderas

Brandvarnaren bör INTE placeras på följande platser

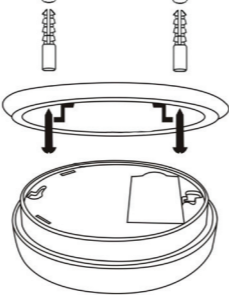
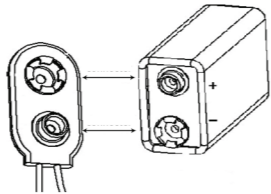
1. I köket nära spisen där rök från matlagning kan orsaka falsklarm.
2. I områden med hög luftfuktighet såsom badrum eller nära diskmaskin eller tvättmaskin där vattenånga och fukt kan utlösa falsklarm.
3. Nära fläktar och ventilationskanaler där luftströmmar kan hindra rök att nå fram till brandvarnaren.
4. Nära ljuskällor och elektrisk utrustning som avger elektromagnetiska fält.
5. I närheten av spis eller kamin med öppen eld.
6. Högst upp i V-formade tak, där luftfickor kan orsaka att röken inte når fram till brandvarnaren.
7. I garage där avgaserna kan orsaka falsklarm.
8. I dammiga och förorenade områden där damm och smuts kan skada brandvarnaren.
9. I rum där temperaturen kan falla under 5 °C eller stiger över 40 °C, eller i rum med stora variationer i temperatur.

Varning: Felaktig placering kommer att leda till minskad driftsäkerhet och falsklarm.

INSTALLERA BRANDVARNARE

VARNING: Installation av brandvarnaren skall utföras i enlighet med krav i nationella lagar, förordningar och alla andra lokala regler som eventuellt tillämpas.

1. Ta bort monteringsplattan på baksidan av brandvarnaren genom att vrida på monteringsplattan moturs.
2. Fäst monteringsplattan på den valda platsen i enlighet med råd om placering.
3. Placera brandvarnaren mot monteringsplattan, och vrid brandvarnaren medurs för att låsa den på plats.
4. Tryck på testknappen för att testa brandvarnaren. Läs också **Testa brandvarnaren**



BRANDVARNARENS LÄGEN

Vid normalläge (batteriet och brandvarnare fungerar som den skall) blinkar den röda lysdioden en gång per 30 sekunder.

Vid larmläge när rök detekteras avger brandvarnaren ett högt, pulserande larm och den röda lysdioden blinkar snabbt tills röken är borta.

Pausläge. Larmsignalen kan stoppas om brandvarnaren utlösts av ett fel (falsklarm). Pausläget aktiveras genom att hålla testknappen inne i några sekunder. Larmet stoppas i 10 minuter, därefter återgår brandvarnaren till normalläge. I pausläge blinkar leddioden var 8:e sekund.

Obs: Under pausläge går brandvarnaren automatiskt till ett läge med minskad känslighet. Om koncentrationen av rök ökar under denna period, aktiveras brandvarnaren automatiskt igen.

TEST, UNDERHÅLL, FALSKLARM, FELSÖKNING

Testa brandvarnaren

Brandvarnaren testas genom att hålla inne testknappen. Brandvarnaren svarar genom att gå i larm. Larmsignalen stängs av när testknappen släpps.

1. Efter installation, testa alltid alla varnare genom att kontrollera att de är korrekt installerade och fungerar enligt ovan.
2. Testknappen ger ett tillräckligt test av funktionen. Öppen låga bör inte användas för att testa brandvarnaren då den kan skada brandvarnaren.
3. Testa brandvarnaren regelbundet, en gång per vecka.
4. Testa alltid brandvarnaren efter en lång frånvaro från hemmet.
5. För att undvika hörselskador, stå en armlängds avstånd från brandvarnaren vid funktionstest.

Varning: Ignorera inte en brandvarnare som larmar. Larmsignalen kräver omedelbar handling.

Batterityp och batteribyte

Använd 9 Volt batteri.

- 9V Alkaline : GP1604A ; Duracell: MN1604 ; Raymax: 6LR61. Batteriets livslängd upp till 5 år.
- 9V Lithium : Forte: ER9V; EVE CR9V-P. Batteriets livslängd upp till 10 år.

OBS! Äldre brandvarnare eller smutsiga brandvarnare kan förbruka batteriet snabbare än normalt, likaså hög luftfuktighet och temperatursvängningar.

Hur ofta batteriet ska bytas beror på batterityp. Byt gärna batteriet rutinemässigt en gång per år, gärna ett fastställt datum (ex. Luciadagen) eller när brandvarnaren signalerar om låg batterispänning (en kort larmsignal ca. 1 gång/30 sek.).

S

1. Vrid brandvarnaren moturs för att lossa den från monteringsplattan och ta försiktigt ner brandvarnaren.
2. Ta ur det gamla batteriet och installera ett nytt (**Obs** Säkerställ rätt polaritet).
3. Montera brandvarnaren på monteringsplattan genom att vrida brandvarnaren medurs tills den är på plats.
4. Testa brandvarnaren för att kontrollera att den fungerar.

Varning: Använd inte andra typer av batterier än de som anges ovan. Använd inte laddningsbara batterier.

Underhåll och rengöring

Brandvarnaren bör rengöras regelbundet och minst 1-2 gg/år. Rengöring sker genom att dammsuga brandvarnaren utvändigt längs öppningen mot elektronik- och detektionskammare så att damm och smuts avlägsnas. Använd plastmunstycke för undvika statisk elektricitet.

Viktigt: Öppna inte höljet för att rengöra inuti brandvarnaren. Om så sker gäller inte garantin.

Falsklarm

Vid falsklarm tryck på testknappen och larmsignalen stoppas i 10 minuter.

Vid larm, kontrollera alltid bostaden om brand finns.

Felkälla	Lösning
Fukt och fuktig luft. Ånga från badrum, tvättmaskin / torktumlare eller andra källor som avger hög luftfuktighet kan leda till att brandvarnaren larmar.	Försök att placera brandvarnaren längre bort från tvättstuga eller badrum.
Damm och nedsmutsning. Eftersom luften passerar fritt genom detektionskammaren kommer brandvarnaren alltid locka till sig en del damm och pollenpartiklar. Genom att damm och andra partiklar kommer in i detektionskammaren, kan detta leda till falsklarm. Brandvarnaren kan också bli mer känsligare p.g.a detta och kommer då att ge fler falsklarm. Nedsmutsning kommer med tiden, eftersom brandvarnaren blir äldre, vilket också innebär att den ger mer falsklarm.	Dammsug brandvarnare regelbundet, använd ett munstycke av plast så att elektroniken inte skadas. Se till att täcka brandvarnaren om du gör något som genererar damm och smuts. Undvik att montera brandvarnaren på en plats med mycket damm och smuts.
Drag och luftströmmar. Drag från dörrar och fönster kan föra upp dammpartiklar och därmed utlösa brandvarnaren. Många falsklarm orsakas av just detta.	Installera inte brandvarnaren där det finns om-sättning av luftströmmar, i närheten av fönster och dörrar.
Temperatursvängningar. Snabba temperatursvängningar skapar kondens i brandvarnarens detektionskammare, som kan ge falsklarm.	Installera inte brandvarnare i rum med snabba temperatursvängningar, i närheten av öppna fönster och dörr
Elektromagnetiska fält. Alla elektriska apparater och installationer avger elektromagnetiska fält, detta kan störa elektroniken i brandvarnaren. Dessa fält bildas runt ljuskällor, transformatorer, säkringskåp, motorer och liknande.	Installera brandvarnaren aldrig närmare än 50 cm från lampor och annan elektrisk utrustning.

Felsökning

Varning: Ta inte bort batteriet för att stoppa falsklarm, använd pausfunktionen och ventiler ut rök och damm för att stoppa larmet.

Problem	ORSAK	LÖSNING
Brandvarnaren larmar inte vid test.	Batteriet är tomt.	Kontrollera batteriets anslutningar, byt eventuellt batteri.
Brandvarnaren ger ett pip per 30 sek.	Signal för batteribyte.	Byt batteri.
Brandvarnaren larmar utan att det inte finns rök eller någon annan orsak.	Störande radiosignaler i rummet.	Byt till en annan plats.
Brandvarnaren ger larm vid matlagning och vid användning av duschen i badrummet.	Brandvarnaren är smutsig.	Rengör brandvarnaren i enlighet med bruksanvisningen.
	Fel placering.	Hitta en ny placering bort från kök och badrum.

Garanti

Brandvarnaren levereras med en 5-års begränsad garanti mot fabriktionsfel (faktiskt datum för köpet). Batteriet täcks inte av garantin. Garantiansvar är begränsat till värdet på en motsvarande ny brandvarnare. Defekta brandvarnare skall returneras till återförsäljaren tillsammans med en beskrivning av problemet. Godkänd reklamation ersätts med en ny brandvarnare av samma eller liknande typ. Vid reklamation måste ett kvitto som bekräftar inköpsdatum visas.

GPBM Nordic AB försäkrar härmed att Housegard modell SA407F är i överensstämmelse med erforderliga föreskrifter och andra relevanta bestämmelser i direktiv 1999/5/EC. Deklarationen om överensstämmelse finns tillgänglig på begäran från info@gpbmnordic.se

Frank Willy Ottesen
Technical Manager



0832
GPBM Nordic AB
15
0832-CPR-F0926
DOP: SA407F-001
EN 14604:2005+AC:2008
Cert: 0832-CPR-F0926-1

BETJENINGSVEJLEDNING

Optisk røgalarm. MODEL: SA407F

Housegard røgalarmer er beregnet til at opdage røgpartikler. Housegard røgalarmer opdager IKKE gas, varme eller ild. Housegard røgalarmer er konstrueret til at give en tidlig advarsel om brand, hvilket forudsætter en korrekt placering og vedligeholdelse.

Vigtigt: Læs hele denne betjeningsvejledning grundigt, inden du installerer produktet. Gem den for fremtidig anvendelse.

Optiske røgalarmer er bedst egnede til at opdage store røgpantikler (ulmebrande). Ulmebrande (dårlig forbrænding) udvikler en større andel store røgpantikler, i forhold til flammende brande (god forbrænding). Ulmebrande kan producere røg i flere timer, inden der opstår flammer.

Egenskaber

- Optisk røgalarm.
- Høj følsomhed og stabilitet.
- Testfunktion.
- Pausefunktion.
- Lysdiode viser normal driftstilstand.
- Signal ved lav batterispænding.
- 85 db signal ved alarm.
- Kompakt og elegant design.

Tekniske data

Modelnummer:	SA407F
Detektorprincip:	Optisk detektionskammer
Strømkilde:	9V DC batteri
Strømforbrug ved drift	<10 uA
Strømforbrug ved alarm:	<30 mA
Alarmsignal	85 decibel på 3 meter
Temperaturområde:	5 °C - 40 °C
Luftfugtighed:	10 % til 90 %



Vigtig sikkerhedsinformation

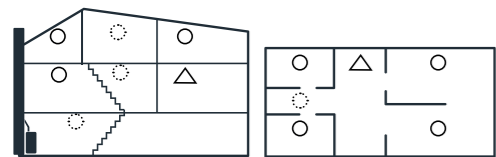
- Røgalarmer behøver et 9-volts batteri for at virke. Røgalarmer virker ikke uden batteri eller hvis batteriet er afladet, taget ud, ikke er korrekt tilsluttet eller hvis strømmen forsvinder eller afbrydes. Tilslut IKKE røgalarmer til andre typer detektorer eller tilbehør, end det der er angivet nedenfor.
 - Test knappen giver en komplet test af alle funktioner på røgalarmer, der kræves ikke andre testmetoder. Test røgalarmer hver uge, for at kontrollere at den virker korrekt.
 - Fjern ikke batteriet eller frakoble det, for at stoppe en fejllarm, så mister du beskyttelsen. Åbn vinduer eller udluft omkring røgalarmer for at stoppe alarmer og / eller tryk på pauseknappen.
 - Røgalarmer skal installeres i overensstemmelse med alle lokale og nationale bestemmelser for installation.
 - Røgalarmer er beregnet for anvendelse i enfamilieboliger. I flerfamilieboliger skal hver bolig forsynes med egne røgalarmer. Denne røgalarm er ikke egnet for anvendelse i bygninger, der ikke er boliger. Røgalarmer er ikke en erstatning i de tilfælde, hvor der efter loven eller myndigheder, kræves et komplet alarmsystem.
 - Vi anbefaler, at du installerer røgalarmer efter instruktionen nedenfor.
 - Der kan findes faktorer til, at en person i husstanden ikke hører alarmer (f.eks. støj udenfor eller inde, dyb søvn, dårlig hørelse). Hvis du mistænker, at der er en person i husstanden der ikke kommer til at høre røgalarmer, bør der installeres speciellarmer. Hvis en person i husstanden har nedsat hørelse, bør der installeres specielle alarmer, hvilke gør personen opmærksom gennem f.eks. lys og vibrationer.
 - Røgalarmer opdager forbrændingspartikler i luften (røg). Den reagerer ikke på varme, flammer eller gas. Røgalarmer er konstrueret så den afgiver lydssignal, hvis der er en brand under udvikling.
 - Ingen røgalarmer er helt pålidelige og giver ikke 100% garanti for at liv og ejendom beskyttes mod brand. Røgalarmer er ingen erstatning for en forsikring. Husejere og lejere bør tegne en livs- og husforsikring. Røgalarmer bør testes hver uge og udskiftes hvert tiende år for optimal sikkerhed.
- Obs:** For maksimal sikkerhed, installer en røgalarm i hvert rum.

PLACERING AF RØGALARMEN

Korrekt placering, er et af de vigtigste aspekter i en god brandbeskyttelse. Ofte bliver apparatet placeret så den er svær at komme til, **eller så apparatet ikke virker tilfredsstillende.**

Korrekt placering af røgalarmer

- Installer røgalarmer i alle separate soveværelser, i gange udenfor soveværelser og i alle opholdsrum.
- I boliger med flere etager, bør røgalarmer installeres højt oppe i hver trappeopgang mellem etagerne.
- I kældere bør røgalarmer monteres i loftet, ved foden af trappen.
- I soveværelser hvor man sover med lukket dør, bør der altid findes en røgalarm monteret inde i soveværelset.
- Installer røgalarmer i hver rum, hvor der findes potentielle brandkilder.
- Installer en røgalarm i hver ende af en gang, hvis den er længere end 9 meter
- Monter røgalarmer midt på loftet. Hvis dette ikke er muligt, monteres røgalarmer på væggen, mindst 0,5 m fra hjørnet og mindst 10-15 cm fra loftet (vægmontering anbefales ikke).



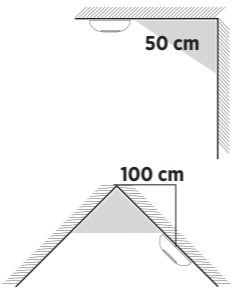
Hus med flere etager

Lejlighed i et plan eller hus

- ◉ Minimal beskyttelse
- Anbefalet / ekstra beskyttelse
- △ Røgalarmer med pausefunktion anbefales

Røgalarmer bør IKKE placeres følgende steder:

1. I køkkenet nær ved komfuret, da røg fra madlavning kan forårsage fejllarm.
2. I områder med høj fugtighed, som badeværelser eller tæt ved opvaskemaskine eller vaskemaskine, da vanddamp og fugt kan udløse fejllarm.
3. Tæt ved ventilatorer og ventilationskanaler, da luftstrømme kan forhindre røg i at nå frem til røgalarmer.
4. Nær lyskilder og elektriske apparater, der afgiver elektromagnetiske felter.
5. I nærheden af pejs eller ovn med åben ild.
6. Højt oppe i V-formet loft, da luftlommer kan forhindre at røgen ikke når frem til røgalarmer.
7. I garage, da udstødningsgas kan forårsage fejllarm.
8. I støvede og forurenede områder, da støv og smuds kan skade røgalarmer.
9. I rum hvor temperaturen kan falde til under 5 °C eller stige til over 40 °C, eller i rum med store variationer i temperaturen.



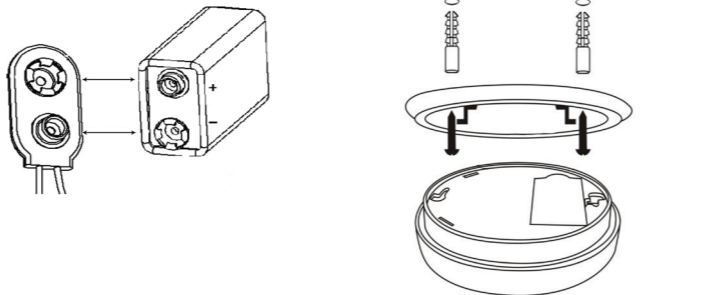
Advarsel: Forkert placering fører til mindsket driftskapacitet og fejllarm.

INSTALLATION AF RØGALARMER

ADVARSEL: Installation af røgalarmer skal udføres i overensstemmelse med krav i nationale love, forordninger og andre lokale regler eventuelt måtte gælde.

1. Fjern monteringspladen fra bagsiden af kuliltealarmer, ved at dreje på pladen modsat uret.
2. Fastgør monteringspladen på den valgte placering, efter råd om placering.
3. Placer røgalarmer mod monteringspladen og drej alarmer med uret for at låse den på plads.
4. Tryk på testknappen for at teste røgalarmer.

Læs også **Test røgalarmer**



RØGALARMENS TILSTANDE

Ved normaltilstand (batteriet og røgalarmer virker som de skal) blinker den røde lysdiode en gang per 30 sek.

Ved alarmtilstand når der opdages røg, afgiver enheden en høj pulserende alarm og den røde lysdiode blinker hurtigt indtil røgen er væk.

Pausetilstand. Alarmsignalet kan stoppes, hvis røgalarmer blev udløst af en fejl (fejllarm). Pausesignalet aktiveres ved at holde testknappen inde i nogle sekunder. Alarmer stoppes i 10 minutter, derefter går alarmer tilbage til normaltilstand. I pausetilstand blinker leddioden hvert 8. sekund

Obs: Under pausetilstanden, går røgalarmer automatisk til en tilstand med mindsket følsomhed. Hvis koncentrationen af røg øges i denne periode, aktiveres røgalarmer automatisk igen.

TEST, VEDLIGEHOLDELSE, FEJLLARM, FEJLSØGNING

Test røgalarmer

Røgalarmer testes ved at holde testknappen inde. Røgalarmer svarer ved at gå i alarm. Alarmsignalet slukkes når testknappen slippes.

1. Test altid alle røgalarmer som beskrevet ovenfor efter installation, for at kontrollere, at de er korrekt installerede og virker som de skal.
2. Testknappen giver en tilstrækkelig test af funktionerne. Åben ild bør ikke anvendes for at teste røgalarmer, da det kan skade røgalarmer.
3. Test røgalarmer regelmæssigt, en gang om ugen.
4. Test altid røgalarmer efter længere fravær fra boligen.
5. For at undgå høreskader, stå i en afstand på en armlængde fra kuliltealarmer ved funktionstest.

Advarsel: Ignorer ikke en røgalarm der er i alarm. Alarmsignalet kræver øjeblikkelig handling.

Batteritype og batteriudskifte

Anvend 9 Volt batteri.

- 9V Alkaline : GP1604A ; Duracell: MN1604 ; Raymax: 6LR61. Batterilevetid op til 5 år
- 9V Lithium : Forte: ER9V; EVE CR9V-P. Batterilevetid op til 10 år

OBS" Ældre røgalarmer eller beskidte kuliltealarmer kan forbruge batteriet hurtigere end normalt, ligeledes høj luftfugtighed og temperatursvingninger.

Hvor ofte batteriet skal udskiftes beror på batteritypen. Udskift gerne batteriet rutinemæssigt en gang om året, gerne på en fast dato (f.eks. 1. april) eller når røgalarmer signalerer om lav batterispænding (et kort alarmsignal ca. 1 gang pr. 30 sek).

1. Drej røgalarmer modsat uret for at løsne den fra monteringspladen og tag forsigtigt røgalarmer ned.
2. Tag det gamle batteri ud og indsæt et nyt (**Obs** Sørg for at polerne vender rigtigt).
3. Monter røgalarmer på monteringspladen, ved at dreje alarmer med uret til den er på plads.
4. Test røgalarmer, for at kontrollere at den virker.

Advarsel: Anvend ikke andre typer batterier, end dem der er nævnt ovenfor. Anvend ikke genopladelige batterier.

Vedligeholdelse og rengøring

Røgalarmer bør rengøres regelmæssigt og mindst 1-2 gange/år. Rengøring sker ved at støvsuge røgalarmer udvendigt langs åbningen til elektronik- og detektionskammer, så støv og smuds fjernes. Anvend plastmundstykke for at undgå statisk elektricitet.

Vigtigt: Åbn ikke dækslet for at rengøre røgalarmer indeni. Hvis dette sker, gælder garantien ikke.

Fejllarm

Ved fejllarm tryk på testknappen og alarmsignalet stoppes i 10 minutter.

Ved alarm, tjek altid om der findes brand i boligen.

Fejlkilde	Løsning
Fugt og fugtig luft. Damp fra badeværelse, vaskemaskine / tørretumbler eller andre kilder der afgiver høj luftfugtighed, kan føre til at røgalarmer går i alarm.	Forsøg at placere røgalarmer længere væk fra vaskerum eller badeværelser.
Støv og tilsmudsning. Eftersom luften passerer frit gennem detektionskammeret, vil røgalarmer altid tiltrække en del støv og pollenpartikler. Ved at der kommer støv og andre partikler ind i detektionskammeret, kan det føre til fejllarm. Røgalarmer kan også blive mere følsom pga. dette og vil derfor give flere fejllarm. Tilsmudsning kommer med tiden, når røgalarmer bliver ældre, hvilket også indebærer at den kan give flere fejllarm.	Støvsug røgalarmer regelmæssigt, anvend et mundstykke af plast, så elektronikken ikke skades. Sørg for at tildække røgalarmer, hvis du gør noget der genererer støv og smuds. Undgå at montere røgalarmer på en plads med meget støv og smuds.
Træk og luftstrømme. Træk fra døre og vinduer, kan føre støvpartikler op og derved udløse røgalarmer. Mange fejllarm forårsages af netop dette.	Installer ikke røgalarmer hvor der findes om-sætning af luftstrømme, i nærheden af vinduer og døre.
Temperaturvariationer. Hurtige temperatursvingninger skaber kondens i røgalarmens detektionskammer, hvilket kan give fejllarm.	Installer ikke røgalarmer i rum med hurtige temperatursvingninger, i nærheden af åbne vinduer og døre.
Elektromagnetisk felt. Alle elektriske apparater og installationer afgiver et elektromagnetisk felt, dette kan forstyrre elektronikken i røgalarmer. Disse felter dannes rundt om lyskilder, transformatorer, sikringskabiner, motorer og lignende.	Installer aldrig røgalarmer tættere end 50 cm fra lamper og andre elektriske apparater.

Fejlsøgning

Advarsel: Fjern ikke batteriet for at stoppe fejllarm, anvend pausefunktionen og udluft røg og støv for at stoppe alarmer.

PROBLEM	ÅRSAG	LØSNING
Røgalarmer larmer ikke ved test.	Batteriet er tomt.	Kontroller batteriets tilslutninger, udskift eventuelt batteri.
Alarmer afgiver et bip hvert 30 sek.	Signal for batteriudskiftning.	Udskift batteri.
Røgalarmer går i alarm, uden at der findes røg eller nogen anden årsag.	Forstyrrende radiosignaler i rummet.	Skift til en anden plads.
Røgalarmer går i alarm ved madlavning og ved anvendelse af bruseren på badeværelset.	Røgalarmer er tilsmudset.	Rengør røgalarmer i henhold til betjeningsvejledningen.
	Forkert placering.	Find en ny placering, væk fra køkken og badeværelse.

Garanti

Røgalarmer leveres med en 5-års begrænset garanti mod fabriktionsfejl (fra købsdato). Batteriet dækkes ikke af garantien. Garantiansvar er begrænset til værdien af en ny modsvarende røgalarm. Defekte røgalarmer skal returneres til forhandleren, sammen med en beskrivelse af problemet. Godkendt reklamation erstattes med en ny røgalarm af samme eller lignende type. Ved reklamation skal der vises en kvittering der bekræfter købsdatoen.

GPBM Nordic AB erklærer hermed, at Housegard modell SA800 overholder de obligatoriske krav og andre relevante forudsætninger i Direktiv 1999/5/EU. Overensstemmelseserklæringen er tilgængelig på anmodning fra info@gpbmnordic.se

Frank Willy Ottesen

Frank Willy Ottesen
Technical Manager



0832
GPBM Nordic AB
15
0832-CPR-F0926
DOP: SA407F-001
EN 14604:2005+AC:2008
Cert: 0832-CPR-F0926-1

